

GUIDE D'INTEGRATION POUR LES COMMISSAIRES INTERNATIONALES





RÉGION EUROPE
ASSOCIATION MONDIALE
DES GUIDES ET DES
ECLAIREUSES

Chère Commissaire internationale,

Bienvenue dans ce recueil d'informations développé spécialement pour vous par l'équipe d'Accompagnement et de Développement des compétences des Organisations membres de la région Europe !

Si vous lisez ce kit, il est fort probable que vous veniez de prendre un nouveau poste ou que vous souhaitiez juste rafraîchir vos connaissances sur l'AMGE et votre poste en tant que Commissaire internationale.

Si vous venez de prendre un nouveau poste : félicitations et bienvenue dans le monde du Guidisme et du Scoutisme féminin international ! Si vous avez plus d'expérience, nous espérons que vous trouverez les informations qu'il vous faut ici.

Le Guide d'intégration pour les Commissaires internationales (CI) vous donnera un aperçu de vos diverses missions, en couvrant les domaines de la communication, des relations, de l'éducation et de la représentation.

Il vous présentera également tous les éléments importants du travail de l'AMGE et vous aidera à comprendre nos structures et notre gouvernance, avec un focus spécial sur la Région Europe.

Il vous servira de guide pour votre parcours intéressant, enrichissant, interculturel mais aussi parfois difficile en tant que CI.

Nous espérons que, le temps de votre mission en tant que CI, vous maîtriserez toutes les difficultés, apprendrez plein de choses sur l'AMGE et toutes ses Organisations membres, découvrirez de nouvelles opportunités, vous ferez de nouveaux et nouvelles ami.e.s, et, avant tout : vous vous amuserez et en profiterez !

Nous vous souhaitons tout le meilleur et espérons vous rencontrer bientôt !

L'Equipe région Europe de l'AMGE
(Comité, Personnel et Bénévoles régionaux de la Région Europe)

Guide d'intégration pour les Commissaires internationales

Equipe de rédaction : Ingeborg Korme, Monika Dreik, Yvonne Browne, Zuzana Vaneckova, Tadeja Zajec, Jenny Long, Regula Steiner, Kate Sutton and Paula Neher.

Mise en page : Sam Mason

Traduction : Eva Berthière

© Région Europe AMGE, 2022

PRESENTATION DU RÔLE DE CI

LE RÔLE DE COMMISSAIRE INTERNATIONALE PEUT VARIER ENTRE LES ORGANISATIONS MEMBRES, MAIS IL Y A CERTAINES MISSIONS ET ACTIVITÉS EN COMMUN QUE VOUS DEVREZ EFFECTUER.

La Commissaire internationale (CI) est une officielle nommée ou élue dont les responsabilités principales sont de maintenir les relations de leur OM avec le monde du Guidisme et du Scoutisme féminin, promouvoir l'offre éducative de l'AMGE, les perspectives, activités et évènements internationaux auprès de votre propre association, et accroître la visibilité internationale et la compréhension de leurs membres.

Être une CI est une question de réseau autant que de faire partie d'une communauté plus large. Vous pouvez vous attendre à rencontrer de nouvelles personnes de différents pays représentant leurs organisations membres ainsi que des bénévoles et des membres du personnel aux niveaux régional et mondial de l'AMGE.

Chaque association établit sa propre fiche de poste et la liste des compétences nécessaires pour remplir le poste de CI.

Cet ensemble de compétences dépend de :

- la taille de l'association,
- si elle fait partie d'une fédération, et
- si la CI aura une petite ou grande équipe (ou pas d'équipe du tout !) pour l'aider à remplir ses missions.

Il sera avantageux que la personne nommée ait les compétences et connaissances nécessaires pour effectuer les missions spécifiées dans la fiche de poste.

Il est de la responsabilité de l'association de s'assurer que la CI reçoit une formation pour acquérir les compétences et les outils nécessaires au bon exercice de ses fonctions.

En tant que CI, vous serez l'ambassadrice de votre pays et la voix et les oreilles de votre association en Europe et dans le monde.

Il sera de votre responsabilité de présenter les nouvelles idées et initiatives du monde du Guidisme et Scoutisme féminin international aux membres de votre association.

Beaucoup de vos membres ne connaîtront pas la scène internationale et ne seront donc pas au courant de ces idées et tendances.

Comme vous serez la personne à jour à propos de l'offre et du fonctionnement de l'AMGE, vous serez le pont entre votre organisation membre (OM) et la région/le monde.

Il est important de vous rappeler que vous agirez pour et au nom de votre OM.

Vous travaillerez en étroite collaboration avec les bureaux régionaux et mondiaux de l'AMGE et serez mandatée pour parler et négocier au nom de votre association.

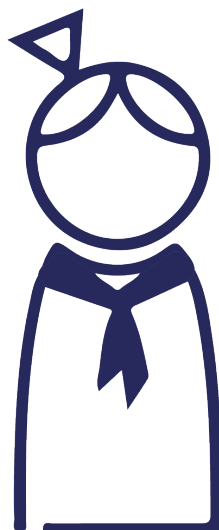
Ce poste implique d'assister à des réunions et conférences et de communiquer de façon étroite avec les parties concernées.

COMMUNICATION

RELATIONS

EDUCATION

REPRÉSENTATION



A propos des Organisations membres (OM)

Seulement une Organisation membre par pays peut être reconnue comme faisant partie de l'AMGE. Il existe différentes dispositions qu'un pays doit accepter afin de faire partie du mouvement mondial de l'AMGE.

Lorsqu'il y a plus d'une association de Guidisme et/ou de Scoutisme féminin dans un même pays, ces associations peuvent former une fédération, qui devient l'OM de ce pays.

Dans de tels cas, une CI peut être nommée pour la fédération ainsi que pour les associations individuelles.

Il est crucial que la CI comprenne la façon dont son OM fonctionne et ait envie d'approfondir sa connaissance de l'AMGE et du monde autour.

Il est par conséquent souvent préférable qu'une CI soit membre de l'équipe de direction de l'association, du conseil national ou du conseil fédéral, ou qu'elle ait de l'expérience pour travailler en étroite collaboration avec ces bureaux.

Une grande partie du travail de CI requiert une collaboration étroite avec les organes gouvernants de l'OM et diverses équipes travaillant au niveau national.

MISSIONS CLES EFFECTUÉES PAR LA CI

Rester en contact avec les Contacts Europe de l'AMGE

Vous aurez des contacts réguliers avec votre Contact Pays du Comité (CPC). Vous pouvez les tenir informées des développements au sein de votre association et recevoir de l'assistance selon vos besoins spécifiques. Elles vous tiendront informées à propos de l'AMGE.

Vous recevrez également des nouvelles de la Responsable des Relations de la région Europe, qui est le membre du personnel en contact avec toutes les OM européennes et qui pourra également répondre à vos éventuelles questions.

Construire une relation forte avec votre CPC vous assurera de recevoir l'aide et l'assistance précises dont vous avez besoin.

Promouvoir les événements de l'AMGE et trouver des participantes

L'AMGE organise plusieurs événements tout au long de l'année et votre rôle sera de vous assurer que votre OM trouve des participantes qui conviennent.

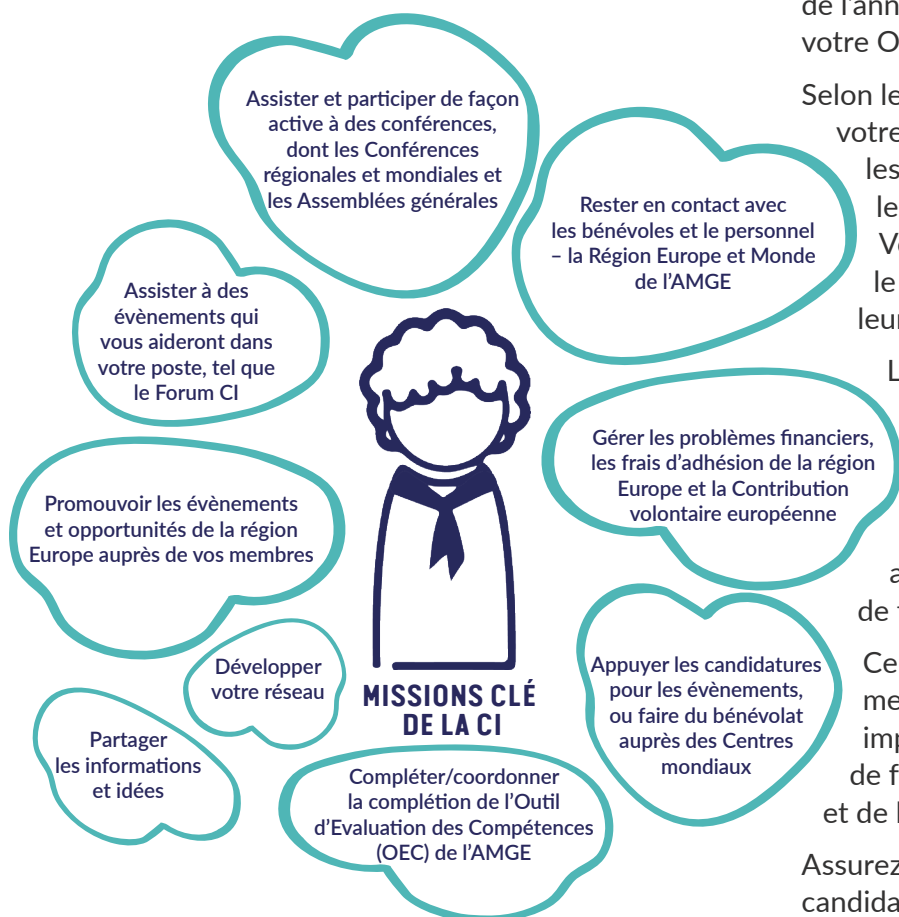
Selon les dispositions et les processus au sein de votre OM, vous pouvez faire cela soit en les trouvant vous-même, soit en transférant les informations à vos membres. Vous pouvez également coordonner le recrutement des participantes ou appuyer leurs candidatures.

Les appels à participantes incluront les qualifications requises et vous donneront une idée solide d'à qui s'adresse l'évènement.

Tous les trois ans, il y aura également un appel à bénévoles pour rejoindre les groupes de travail de l'AMGE.

Cela vous donnera, à vous ou à tout autre membre de votre association, l'occasion de vous impliquer davantage dans le travail de l'AMGE – de faire du bénévolat pour l'AMGE et de la représenter.

Assurez-vous de ne pas manquer la date limite de candidature et encouragez toutes les candidates qui conviendraient de votre OM à candidater également.



Gérer la délégation de votre OM et assister aux conférences

Votre calendrier de CI sera plus chargé lors des Conférences européennes et mondiales. Vous aurez des documents à lire et passer en revue, des modifications et des motions à proposer et des réunions de délégation auxquelles assister.

Assister aux événements pour vous aider à effectuer vos missions avec succès

Il y aura des événements organisés spécialement pour les CI – l'un d'entre eux est le Forum des Commissaires internationales (ou Forum CI).

Cet événement est organisé tous les trois ans par la Région Europe de l'AMGE et la Région européenne du Scoutisme (OMMS).

Le Forum CI est l'occasion pour les CI de toute l'Europe de partager des informations sur le rôle qu'elles jouent dans le quotidien de leurs associations, ainsi que de développer des idées et de montrer la voie aux deux régions.

Les participantes reçoivent aussi des mises à jour sur les projets et le travail de chaque région et des informations sur leur travail et initiatives en commun.

C'est l'occasion parfaite d'apprendre à connaître les gens et de partager des idées, booster la coopération entre les pays et en apprendre plus sur les prochaines nouvelles initiatives.

Fréquence des tâches et gestion du temps

Certaines tâches prendront plus de temps que d'autres. Certaines tâches seront régulières et vous devrez savoir bien gérer votre temps.

Il y aura également des tâches qui auront besoin d'être effectuées une seule fois dans l'année ou parfois même une fois tous les deux ou trois ans.

Le temps que vous passerez sur une tâche spécifique dépend de plusieurs facteurs, dont :

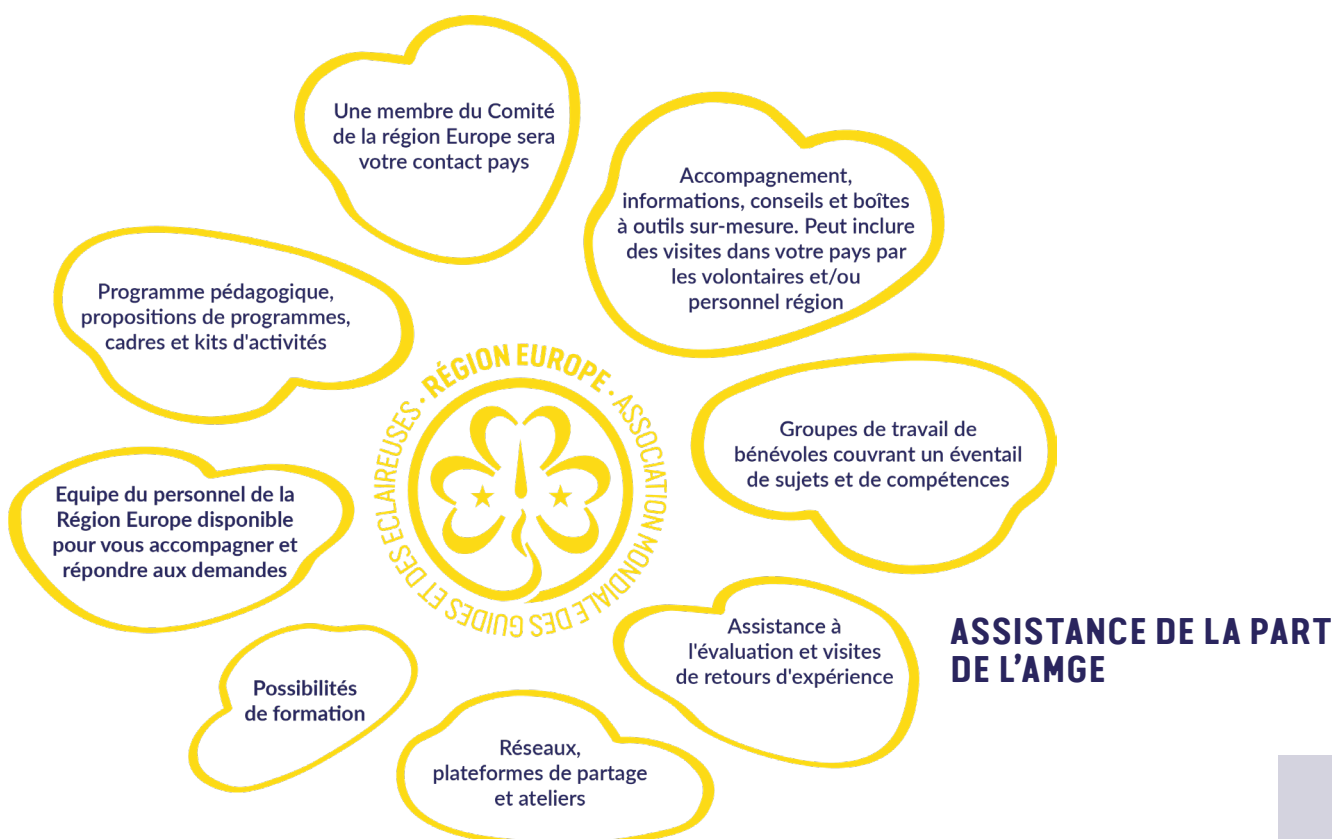
- la taille de votre association,
- l'équipe à votre disposition,
- à quels projets, programmes ou initiatives internationales votre association participe,
- la période de l'année ou du triennat, et
- les dates à respecter,

... pour n'en citer que quelques-uns.

En fonction de la tâche, vous pourriez passer de quelques heures par jour à quelques heures par mois sur votre poste de CI.

Vous vous rendrez compte rapidement que tout est gérable avec une bonne gestion du temps, des priorités et un peu de délégation... Et cela s'avérera très satisfaisant et gratifiant.

L'impact de votre travail ne sera pas toujours visible immédiatement, mais cela vaudra la peine d'attendre !



COMMENT S'EPANOUIR DANS VOTRE POSTE

SE PLAIRE DANS SON POSTE DE CI EST UNE QUESTION D'ORGANISATION, DE GESTION DES PRIORITÉS, DE DÉLÉGATION ET DE DÉCONTRACTION. LE POSTE DE CI EST UN POSTE BÉNÉVOLE, ALORS PROFITEZ-EN !

CONSEILS POUR REUSSIR

1. ORGANISEZ VOTRE TRAVAIL

Lorsque vous organisez vos tâches et votre charge de travail, posez-vous ces questions :

- Pourquoi faites-vous cette tâche ? Quelle est la raison de la faire ?
- Faut-il vraiment la faire maintenant ? Est-ce une priorité, est-ce important et urgent ou peut-elle être effectuée plus tard ?
- Quelqu'un d'autre pourrait-il s'en charger ? De qui en est-ce la responsabilité - moi ou quelqu'un d'autre dans mon équipe ?
- Quelqu'un d'autre pourrait-il le faire mieux que vous ou est-ce le domaine d'expertise d'une autre équipe ?
- Quelle est la façon la plus efficace d'effectuer cette tâche ?

2. TROUVEZ UN SYSTÈME DE GESTION DE VOTRE TRAVAIL ET TENEZ-VOUS-Y !

Peu importe le système que vous utilisez, tant qu'il fonctionne pour vous et que vous en êtes contente.

3. PRÉPAREZ L'ARRIVÉE DE VOTRE SUCCESSEUSE

Apprendre par la pratique, apprendre des autres et préparer l'arrivée de votre successeuse vous aideront dans votre poste. La planification de la relève est le processus d'identification et de préparer les gens à remplir plus tard des postes de leadership clé.

Anticiper vous aidera à déterminer ce qui doit être fait quand et garantit stabilité pour l'avenir de l'organisation. Commencez à chercher la prochaine CI bien avant que la fin de votre poste ne se rapproche !

DEVELOPPER VOTRE RESEAU

Une autre chose qui peut vous aider dans votre poste est le réseau, ou networking. Il s'agit de créer des relations et de maintenir le lien de coopération avec vos pairs.

Le networking est un outil qui vous donne accès à des gens et des ressources qui peuvent vous aider dans votre rôle de CI.

Il peut vous aider à accomplir vos objectifs mais peut aussi être un moyen pour vous de faire part de vos connaissances et compétences pour aider d'autres OM.

Il n'est pas nécessaire d'être la personne la plus sociable du monde pour développer son réseau de manière efficace. Allez-y petit à petit. Commencez avec des gens que vous connaissez.

Prenez note de qui vous rencontrez – cela ne sert à rien de développer un réseau de contacts que vous allez ensuite oublier. Tâchez également de rester en contact régulier même si vous ne cherchez rien de particulier.

Le networking est un processus donnant-donnant qui avantage tout le monde.

Commencer un réseau

Il existe diverses occasions au sein de l'AMGE de commencer un réseau CI, telles que :

- lors d'événements organisés par la région Monde et Europe de l'AMGE,
- des conférences,
- via les sites web de l'AMGE ou WeConnect, ou
- en utilisant des applications digitales comme Facebook Messenger/Groupes ou WhatsApp ou d'autres plateformes de messagerie.

CONSEILS POUR SE FAIRE UN RÉSEAU

- N'attendez pas de devoir faire du networking avant de commencer à le faire. Construire un réseau de personnes prêtes à vous venir en aide prend du temps.
- Connectez-vous et rester en contact. Rester en contact peut être difficile, surtout avec un emploi du temps chargé. Cependant, prendre le temps d'appeler, envoyer un message, email ou même une carte postale peut faire plaisir.
- Allez plus loin. N'oubliez pas qu'un réseau s'étend au-delà de vos contacts immédiats. Chacun de vos contacts a son propre réseau qui pourrait vous être utile.
- Soyez positive. Essayez d'être positive dans votre attitude et vos actions. Cela vous rendra plus chaleureuse et abordable. Restez sincère.
- N'ayez pas peur de demander de l'aide et faites toujours part de vos idées (faire du donnant-donnant peut faire beaucoup).
- Préparez vos réunions à l'avance. Une partie importante du networking de la CI se passe pendant les événements, les séminaires et réunions. Mais aller à ces événements sans s'être préparée ne vous mènera à rien.
- Renseignez-vous sur les événements que vous avez de prévus et ne vous attendez pas à ce que les gens viennent vers vous, soyez prête à quitter votre zone de confort et à faire le premier pas.
- Utilisez tous les moyens de communication à votre disposition, virtuels (e-mails, listes de diffusion, groupes sur les réseaux sociaux, réunions et cafés virtuels) comme en personne.
- Relancez les contacts que vous vous faites. Si vous avez rencontré quelqu'un d'intéressant à un événement, appelez-les ou envoyez-leur un e-mail ensuite.

COMMUNICATION

VOUS FAITES PARTIE D'UN LARGE RÉSEAU DE COMMUNICATION. IL EST IMPORTANT DE COMPRENDRE LES CONNEXIONS, FONCTIONS ET LES FLUX DE CE RÉSEAU.

VOTRE RÔLE DANS LE MAINTIEN DE CES LIENS DE COMMUNICATION...

... AVEC VOTRE PROPRE ASSOCIATION OU FEDERATION

En tant que CI, vous collaborerez avec les équipes nationales au sein de votre organisation.

Il se peut que vous soyez aussi membre de l'Equipe de direction ou du Conseil national.

Si vous n'en êtes pas membres, réfléchissez à comment vous pouvez garantir une communication efficace avec votre Conseil :

Comment pouvez-vous être tenue au courant des derniers développements pour que vous puissiez représenter efficacement votre OM ?

Comment diffuserez-vous les informations de l'AMGE auprès de l'équipe nationale ?

Vous aiderez vos membres à participer ou à se porter volontaire pour organiser des événements et des séminaires de l'AMGE (et de l'OMMS).

Chaque année, des événements et séminaires sont organisés par la Région Europe de l'AMGE. Ils peuvent être nos propres événements ou des événements coorganisés avec la Région Européenne du Scoutisme (OMMS).

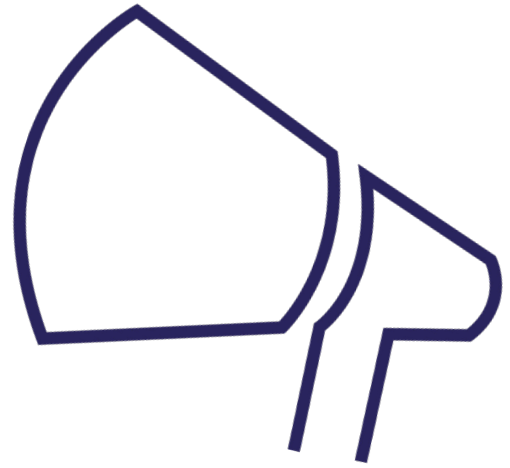
Les événements se basent sur les thèmes prioritaires définis par les plans régionaux adoptés par les Conférences Européennes des Guides et Scouts. Ils prennent en compte les mesures et objectifs en résultant définis par les Régions pour chaque thème prioritaire. Les événements récents incluent L'Académie et Roverway.

... AVEC D'AUTRES ORGANISATIONS ET PARTENAIRES

Vous diffuserez les informations provenant des niveaux régional et mondial de l'AMGE, des autres CI, partenaires et parties intéressées auprès des membres concernées de votre association.

Elles pourraient faire part de leurs réflexions et idées sur des problèmes en rapport ou vous donner des informations en échange ou vous inviter vous et votre association à des activités internationales, comme des camps ou des partenariats.

Vous pourriez recevoir des invitations d'autres OM ou des offres de collaboration sur des projets.



... AVEC L'AMGE AUX NIVEAUX EUROPEEN ET MONDIAL

Vous serez la personne contact clé internationalement pour votre Organisation membre.

Au niveau mondial, vous répondrez aux questions sur votre association, les mesures et le travail régionaux en commun (par exemple, les indicateurs de performance, l'évolution de votre association, les candidat.e.s aux postes, les séminaires et évènements, l'assistance sur-mesure pour votre OM et le recensement).

Au niveau régional, vous serez l'interlocutrice de votre Contact Pays du Comité attribuée et du bureau régional.

A chaque triennat, vous recevrez une liste de contacts pour chaque OM pour que vous sachiez à qui vous adresser si vous avez des questions ou avez besoin d'aide.

Si vous venez d'un SAGNO, vous devrez également vous mettre régulièrement en relation avec la CI OMMS de votre association.

Vous diffuserez les communications provenant des niveaux régional et mondial de l'AMGE auprès des membres concernées de votre association.

Il est utile de trouver le type d'informations qui intéressent les membres et départements et votre association pour que vous puissiez ne transmettre que les informations pertinentes.

CANAUX DE COMMUNICATION DE LA REGION EUROPE

Euromail

Euromail est la principale forme de communication de la part du Comité Europe et donne des actualités, rapports, appels, opportunités régionaux spécifiques, ainsi que des communiqués joints sur les activités avec la Région Européenne Scout (OMMS).

Il est envoyé par e-mail par le Bureau Europe. Vous pourriez recevoir plusieurs e-mails par semaine, mais chaque e-mail contient une seule information pour qu'il vous soit plus facile de gérer votre boîte mail et de ne pas rater de demandes importantes que vous devez gérer.

WE Connect – le site web européen commun de l'AMGE et de l'OMMS

Vous retrouverez les dernières opportunités, événements, actualités et ressources de Guidisme et de Scoutisme féminin sur notre plateforme, WE Connect.

Découvrez les bonnes pratiques de l'AMGE et l'OMMS ainsi que des OM et ONS (Organisations nationales Scouts) de toute l'Europe.

<https://weconnect.eu.com/france>

Réseaux sociaux de la Région Europe

Découvrez les dernières actualités, opportunités et événements sur nos comptes réseaux sociaux.

Les comptes réseaux sociaux de la Région Europe peuvent également partager également des histoires, photos et bonnes pratiques de votre OM (et l'équipe aimerait pouvoir partager plus d'histoires de la part des OM !)

Pour contribuer, envoyez vos histoires, photos et vidéos (avec l'autorisation parentale d'apparaître sur les réseaux sociaux) à europe.comms@waggs.org

Retrouvez-nous sur :

Facebook @europe.region.waggs,

Twitter @EuropeRegion et

Instagram @europeregionwaggs

Pages web de la Région Europe sur le site web de l'AMGE

Apprenez-en plus sur la Région Europe sur nos pages web dédiées sur le site de l'AMGE.

Vous y trouverez des blogs, des informations et articles de conférences ainsi que des informations sur les OM de la région.

<https://www.waggs.org/fr/our-world/europe-region/>



Opportunities

News

Projects

Events

Resources

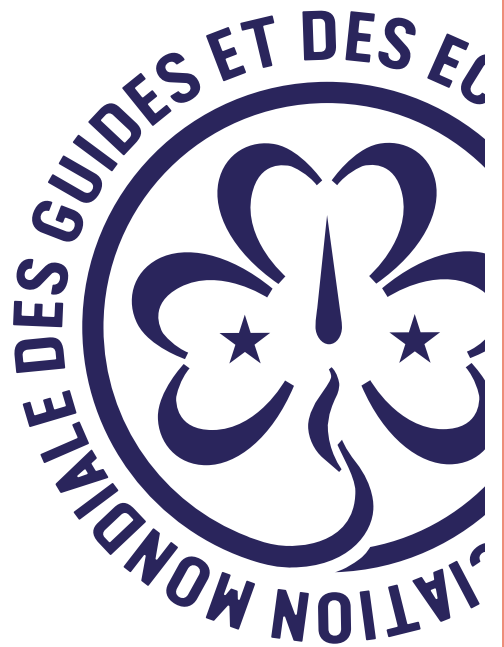


A PROPOS DE L'AMGE

10 MILLIONS DE MEMBRES

152 PAYS

5 RÉGIONS



REPRÉSENTATION

LES CINQ RÉGIONS DE L'AMGE



L'Association Mondiale des Guides et des Eclaireuses (AMGE) s'engage à garantir que le travail entrepris accomplit leur Mission de :

« Permettre aux filles et aux jeunes femmes de réaliser leur plein potentiel en tant que citoyennes responsables du monde. »

GOVERNANCE

L'AMGE représente un Mouvement de 152 Organisations membres (OM). Ces OM ont leur mot à dire sur toutes les décisions stratégiques et élisent les organes gouvernants guidant l'AMGE pendant la période entre les conférences régionales et mondiales.

Le système de gouvernance de l'AMGE comprend les éléments suivants :

Conseil mondial

Le Conseil mondial est composé de 17 membres qui dirigent l'AMGE dans sa stratégie au niveau mondial. Il est composé de 12 Eclaireuses et Guides actives du monde entier qui sont proposées par les OM et élues démocratiquement pour toutes les Organisations membres lors de la Conférence mondiale.

Les autres membres du Conseil mondial sont les Président.e.s des cinq Comités régionaux.

Le Conseil mondial élit une Présidente et deux vices-présidentes.e.s ainsi qu'une trésorière parmi ses membres.

Conférences

Conférence mondiale

La Conférence mondiale est l'organe décisionnel clé pour l'AMGE et se déroule tous les trois ans (triennat).

Toutes les Organisations membres sont invitées à envoyer une délégation menée par une déléguée en chef et composée de déléguées et observatrices.

Les déléguées à la conférence votent sur des motions, politiques et normes, donnant des directives au Mouvement pour les trois années suivantes. Elles se mettent également d'accord sur le plan triennal et élisent le Conseil mondial.

Conférence régionale

Chaque région se retrouve tous les trois ans et élit leur Comité régional, composé de 6 membres et dirigé par la Présidente du Comité régional.

Lors de la conférence régionale, les OM discutent, votent et prennent également des décisions sur les rapports, plans et problèmes importants pour la région lors du triennat.

Groupes de travail et Comités

Le Conseil mondial peut déléguer certaines de ses fonctions et responsabilités aux Comités et aux groupes de travail.

Aux côtés des cinq Comités régionaux, ces comités fonctionnels et groupes de travail permettent au Conseil mondial d'exécuter le Plan stratégique.

La Présidente du Conseil mondial (bénévole), la Trésorière (bénévole) et la Directrice générale de l'AMGE (personnel) sont des membres de droit de tous les comités et groupes de travail.

Constitution de l'AMGE

La Constitution de l'AMGE reflète les valeurs du Mouvement de Guidisme et de Scoutisme féminin. Elle gouverne le fonctionnement de l'AMGE, protégeant les Principes fondamentaux (la Promesse originelle et la Loi originelle édictées par notre Fondateur).

La Constitution et les Statuts de l'AMGE peuvent être modifiés et tous les changements (sous forme de motions) doivent être votés par les Organisations membres lors de la Conférence mondiale.

La Constitution et les Statuts actuels ont été adoptés lors de la Conférence mondiale tenue à Hong-Kong en 2014.

Ils ont été révisés lors de la Conférence mondiale de 2017 en Inde. L'adoption de cette Constitution a conduit à l'enregistrement officiel de l'AMGE en tant qu'organisation caritative constituée en société auprès de la Commission caritative d'Angleterre et du Pays de Galles.

En plus de la Constitution, l'AMGE a mis en place des politiques pour guider son travail.

<https://www.waggs.org/fr/about-us/governance/waggs-constitution-and-byelaws/>

ADHESION ET ORGANISATIONS MEMBRES

L'AMGE est une organisation flexible. Nos organisations membres se présentent sous toutes les formes et peuvent choisir leur type d'adhésion.

Types d'adhésion

Ceux-ci sont définis dans la Constitution et les Statuts de l'AMGE (12ème édition, Septembre 2018) comme :

Adhésion Complète

Un Membre complet est une Organisation membre (OM) travaillant dans l'esprit du Mouvement des Guides/Eclaireuses, qui devra :

- Démontrer un respect sur la durée des critères d'Adhésion de l'Association mondiale et de sa Constitution et Statuts ;
- Avoir une constitution intégrant les critères d'Adhésion et les autres prérequis spécifiques à ses besoins, qui devra être soumise et approuvée par le Conseil mondial et soumise de nouveau pour approbation à chaque modification ;
- Affecter ses fonds et ses actifs à la mise en œuvre de l'Objet du Mouvement des Guides/Eclaireuses, et non au profit de qui que ce soit ;
- Adopter un nom incluant Guides/Eclaireuses ou tout autre nom approprié approuvé par le Conseil mondial et adopter la méthode du Mouvement des Guides/Eclaireuses et (sous réserve et conformément à l'article 5) le Trèfle dans son insigne comme symbole des trois parties de la Promesse originelle ;
- Avoir une organisation bien développée et adaptée aux besoins du pays et nationale dans son fonctionnement ;
- Disposer d'un organe central responsable véritablement représentatif de l'ensemble du guidisme/scoutisme féminin dans le pays ;
- Avoir un programme basé sur les Principes fondamentaux, utilisant la méthode du Mouvement des guides/éclaireuses et conçu pour répondre aux besoins des filles et des jeunes femmes de différents groupes d'âge,

avec un leadership adéquat et un programme de formation approprié ;

- Avoir des politiques et des plans solides pour le développement continu, l'administration et les finances, basé sur une auto-évaluation continue ;
- Assumer sa part de responsabilité en tant que membre de l'Association mondiale, y compris une participation à la Méthode de travail régionale ;
- Verser annuellement la quote-part de membres convenue à l'Association mondiale.

Adhésion Associé

Un Membre Associé de l'AMGE est une Organisation nationale qui doit remplir les conditions de l'Adhésion Complète sauf, en ce qui concerne la clause (e), qu'un degré de développement moindre est requis et les Membres Associés auront des droits de vote différents.

Types d'Organisation membre au sein de l'AMGE

Types de structure organisationnelle

L'OM est une organisation

C'est là où il y a une Organisation de Guides et d'Eclaireuses qui est une Organisation membre de l'AMGE. Ce type de structure se trouve dans la plupart des pays.

L'OM est une fédération

Dans certains pays, l'organisation membre de l'AMGE est une fédération.

Une fédération est composée d'un nombre d'associations qui offre des expériences de Guidisme et de Scoutisme dans un pays. L'AMGE communique directement avec la fédération.

Types d'organisations

Types d'organisations	Membres	Appartient à quelle organisation mondiale ?	Programme	Nationale rôles de direction occupés par
AMGE uniquement <ul style="list-style-type: none"> ● OM ● Association composante d'une fédération 	Filles uniquement	AMGE	Centré sur les filles et jeunes femmes.	Les femmes
AMGE uniquement acceptant les garçons <ul style="list-style-type: none"> ● OM ● Association composante d'une fédération 	Filles et garçons	AMGE	Mixte Peut avoir différentes structures mais généralement les groupes sont mixtes.	Les femmes et les hommes, mais certains postes de direction ne peuvent être occupés que par les femmes
SAGNO (Scout and Guide National Organisation) <ul style="list-style-type: none"> ● OM ● Association composante d'une fédération 	Filles et garçons	AMGE et OMMS (Organisation mondiale du Mouvement Scout)	Mixte Généralement, les filles et les garçons, les hommes et les femmes ne sont pas dans des sections séparées, bien que les filles et les garçons peuvent travailler dans des groupes séparés à différents âges ou pour différents événements, et certains peuvent avoir différents programmes.	les femmes et les hommes

BUREAUX

Bureau mondial

Le Bureau mondial de l'AMGE est situé à Londres, au Royaume-Uni. C'est le secrétariat de l'AMGE où la plupart de son personnel travaille et où le travail opérationnel de l'organisation a lieu.

Bureau région Europe

Le bureau de la région Europe est situé à Bruxelles, en Belgique. C'est là où l'équipe du personnel de la région Europe travaille. La région Europe possède sa propre entité en tant qu'association sans but lucratif (ASBL) est enregistrée en Belgique.



FINANCE

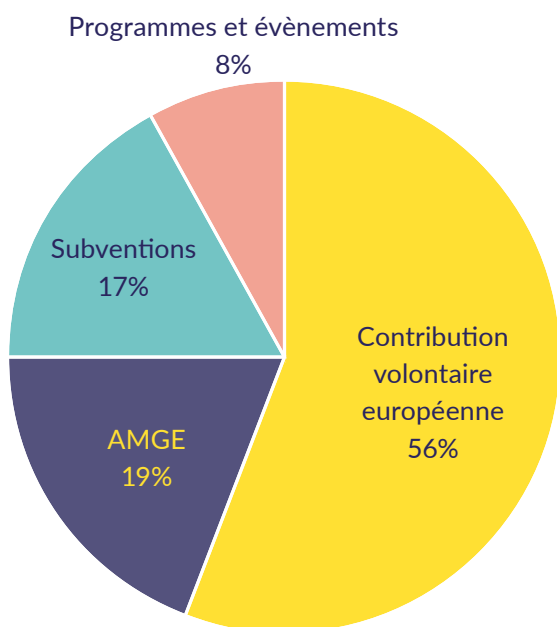
Cette section explique d'où l'AMGE tient son argent, comment les cotisations sont calculées et le processus de budgétisation.

Sources de revenus

La cotisation, également appelée quota, est l'une des principales sources de revenus de l'AMGE.

Dans la région Europe, la répartition des revenus est un peu différente en raison de la Contribution volontaire européenne. Offerte à la région par ses membres, elle constitue une source de financement essentielle et vitale.

Revenus de la Région Europe

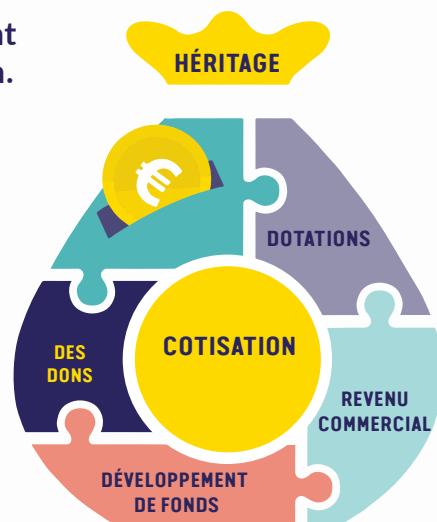


Dépenses de la Région Europe

Les revenus perçus servent à couvrir des dépenses telles que :

- Conférence régionale,
- Programmes et événements,
- Personnel et administration,
- Soutien aux membres, et
- Gouvernance.

SOURCES DE REVENUS DE L'AMGE



La Contribution volontaire européenne

La Contribution volontaire européenne est l'une des sources de financement qui soutient la région Europe. Donnée à la région par ses membres, elle représente une source de financement essentielle et vitale.

Contrairement à la Cotisation de l'AMGE, la Contribution volontaire européenne n'est pas une condition d'adhésion. Elle a été mise en place dans toutes les Organisations membres européennes pour garantir que la Région aurait suffisamment de ressources pour exécuter son plan.

On s'attend à ce que toutes les Organisations membres paient la Contribution volontaire européenne, car elles bénéficient toutes des initiatives et des activités menées dans le plan stratégique de la région Europe.

Autres revenus venant des OM

Une partie de la cotisation payée par chaque OM au niveau mondial est passée ensuite à leur Région pour aider à financer ses activités et son fonctionnement.

FIXATION DES COTISATIONS

	Cotisation à l'AMGE	Contribution volontaire européenne
Type de paiement	Payée annuellement par chaque OM comme condition d'adhésion.	Paiement volontaire – pas une condition d'adhésion.
Comment est-ce calculé ?	Nombres d'adhérents (recensement).	
	Un 'tarif par membre' standard.	Les mêmes pourcentages de frais standards utilisés pour la cotisation à l'AMGE.
	Richesse nationale (mesurée par le revenu national brut par habitant) et exprimée sous forme de tranche de richesse (de A à J). * Un certain nombre de critères supplémentaires peuvent être utilisés pour les frais de cotisation à l'AMGE, qui sont mis en évidence dans la politique sur les frais de cotisation.	
Comment la cotisation totale est-elle décidée ?	Prend en considération toutes les sources potentielles de revenu, et le niveau proposé de dépenses requis pour fournir des ressources suffisantes pour permettre aux buts, objectifs et cibles identifiés dans le Plan stratégique d'être réalisés.	Le taux d'inflation en Belgique (comme indiqué sur l'Index des prix à la consommation) est utilisé comme maximum pour toute future proposition d'augmentation inflationniste de la Contribution volontaire (car la Belgique est le pays où la plupart des dépenses sont engagées). La Contribution volontaire européenne minimale pour les Membres complets est de 100 € par association. La Contribution volontaire européenne minimale pour les Membres associés est de 50 € par association.
Quand doit-elle être payée ?	Le 31 Janvier de la nouvelle année.	Le 31 Janvier suivant l'émission de la facture.



Que se passe-t-il si mon OM n'est pas en mesure de payer la Cotisation à la date d'échéance ?

La Politique de Cotisation indique quoi faire si une Organisation membre ne paie pas sa cotisation.

Elle souligne la possibilité d'arranger un délai de paiement, de faire une demande auprès de l'aide financière aux cotisations ou convenir d'un plan de remboursement pour rembourser la dette sur une plus longue période.

PLANIFICATION, APPROBATION ET COMPTE-RENDU BUDGETAIRE

Approbation des frais de Cotisation de l'AMGE

Tout changement de la base du modèle de cotisation doit être approuvé par les Organisations Membres complets lors de la Conférence mondiale.

Le Conseil mondial recommandera lors de la Conférence mondiale le montant total de la cotisation à facturer pour le triennat.

Les Organisations Membres complets approuvent ensuite le montant de la cotisation pour le triennat.

Dans le cas où la Conférence mondiale n'approuve pas le montant de cotisation recommandé, le Conseil mondial doit s'assurer que la Conférence mondiale est pleinement informée des conséquences de cette décision, en indiquant les activités et les services qui pourraient devoir être réduits si un montant inférieur est proposé et accepté par les Organisations Membres Complets lors de la Conférence.

Chaque Organisation Membre Complet a une influence égale dans les processus décisionnels de l'AMGE, quelle que soit la proportion de la cotisation totale payée par une Organisation.

Compte-rendu financier de l'AMGE

La Revue annuelle reflète la façon dont l'AMGE a aidé les filles à se développer, à se faire des ami.e.s et réaliser leur plein potentiel lors de 12 derniers mois.

La Revue annuelle et son compte-rendu financier associé sont publiés une fois par an et sont disponibles à la lecture sur le site web de l'AMGE :

<https://www.waggs.org/fr/about-us/governance/annual-reviews-and-financial-information/>

Budget de la Région Europe

Le budget de la Région Europe est un budget sur trois ans.

Le budget et le Plan stratégique régional sont convenus pour le triennat et approuvés lors de la Conférence régionale.

Approbation du budget de la Région Europe

A noter que les cycles de planification au niveau Monde et de la Région Europe se déroulent à différentes périodes.

C'est parce que la Conférence de la Région Europe se déroule l'année avant la Conférence mondiale.

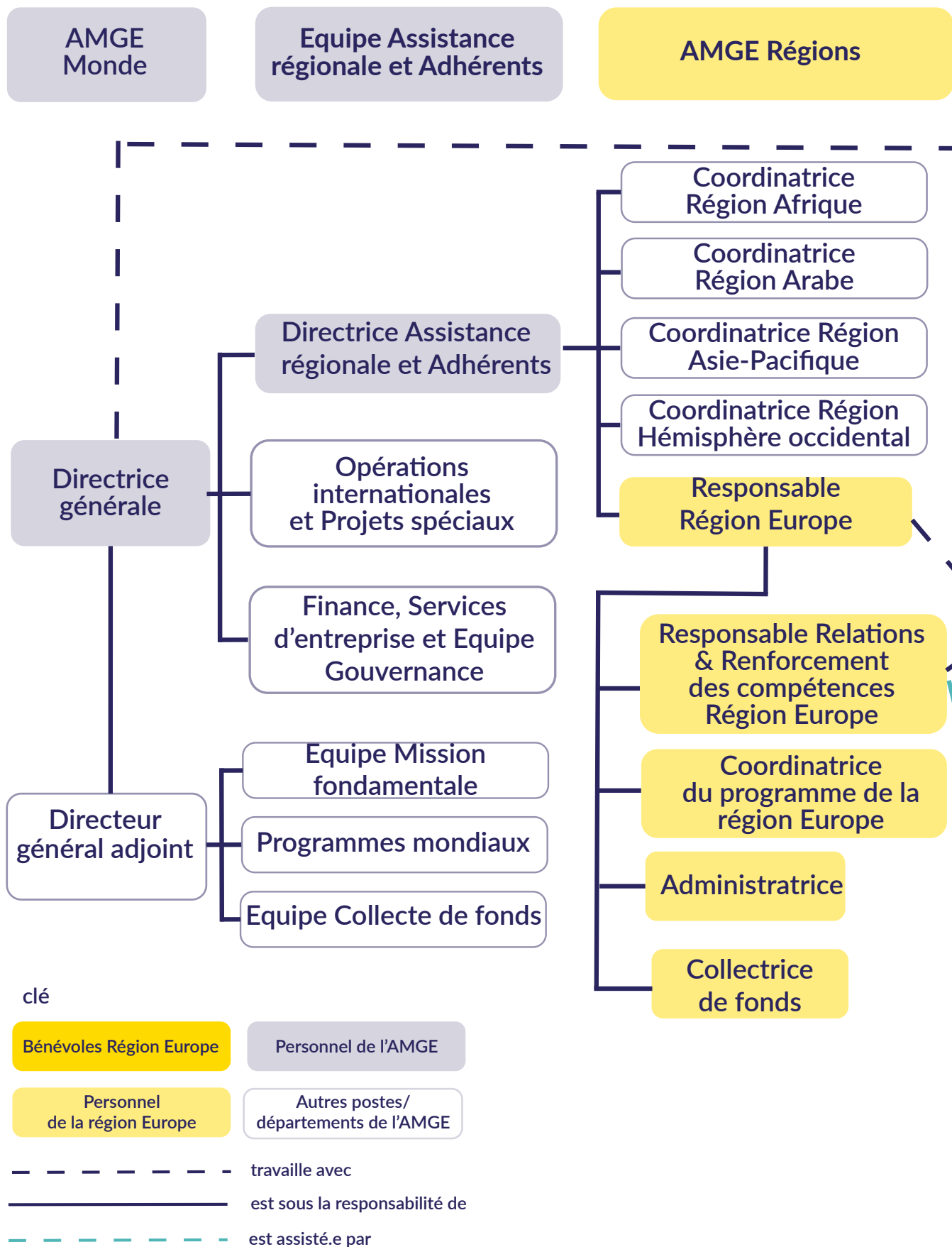
Le processus d'approbation du budget de la Région Europe se déroule comme suit :

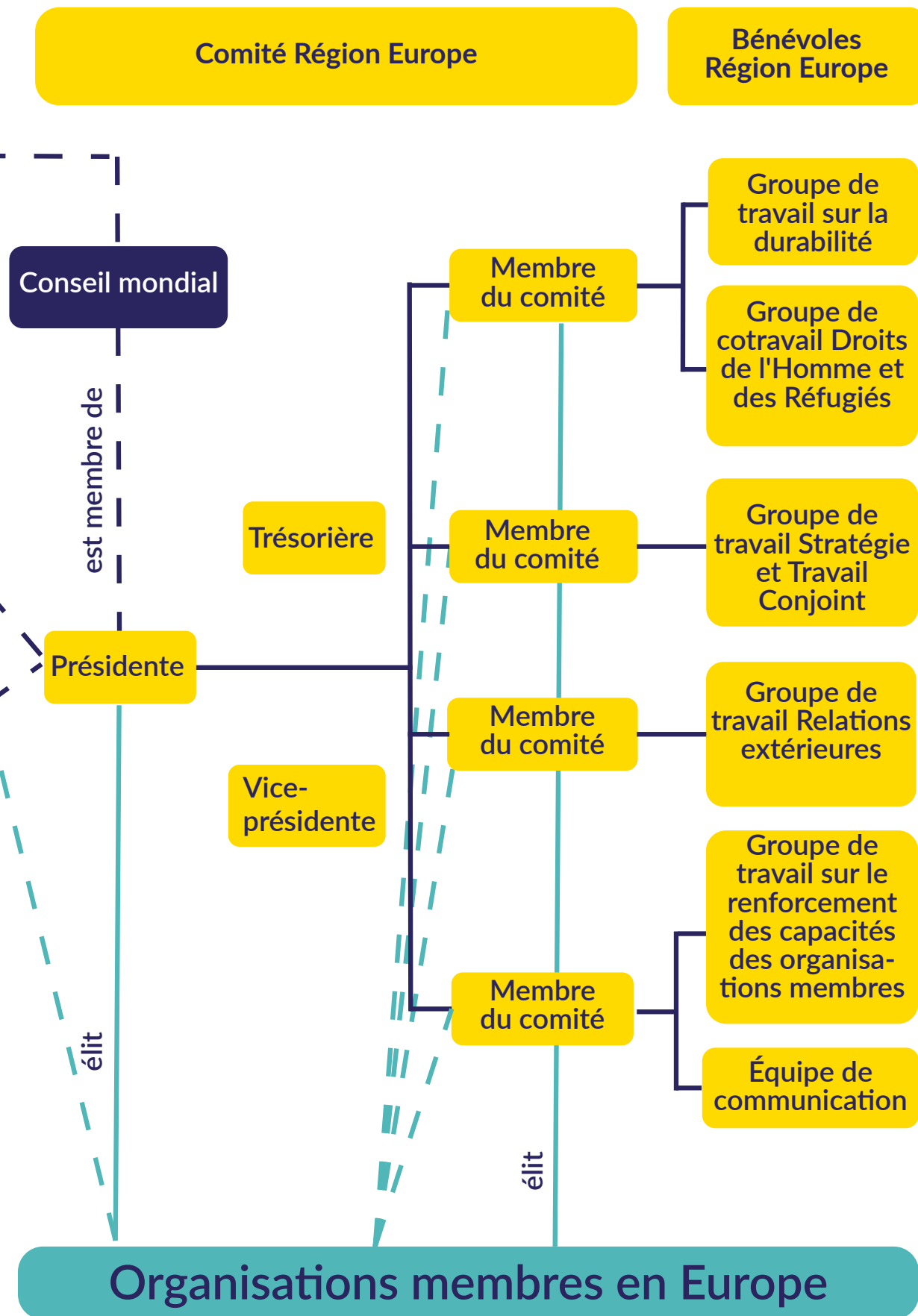
1. Un budget 'de principe' pour le prochain triennat est approuvé lors de la Conférence de la région Europe, puis
2. Un budget détaillé est proposé lors de l'Assemblée générale extraordinaire pendant le Rassemblement européen de la Conférence mondiale l'année suivante.

Compte-rendu de la Région Europe

Le Compte-rendu financier triennal pour le triennat précédent est également présenté pour approbation lors de l'Assemblée générale extraordinaire pendant le Rassemblement européen de la Conférence mondiale, car au moment de la Conférence européenne, le triennat n'est pas à son terme.

CELLES ET CEUX AVEC QUI VOUS TRAVILLEREZ EN TANT QUE CI



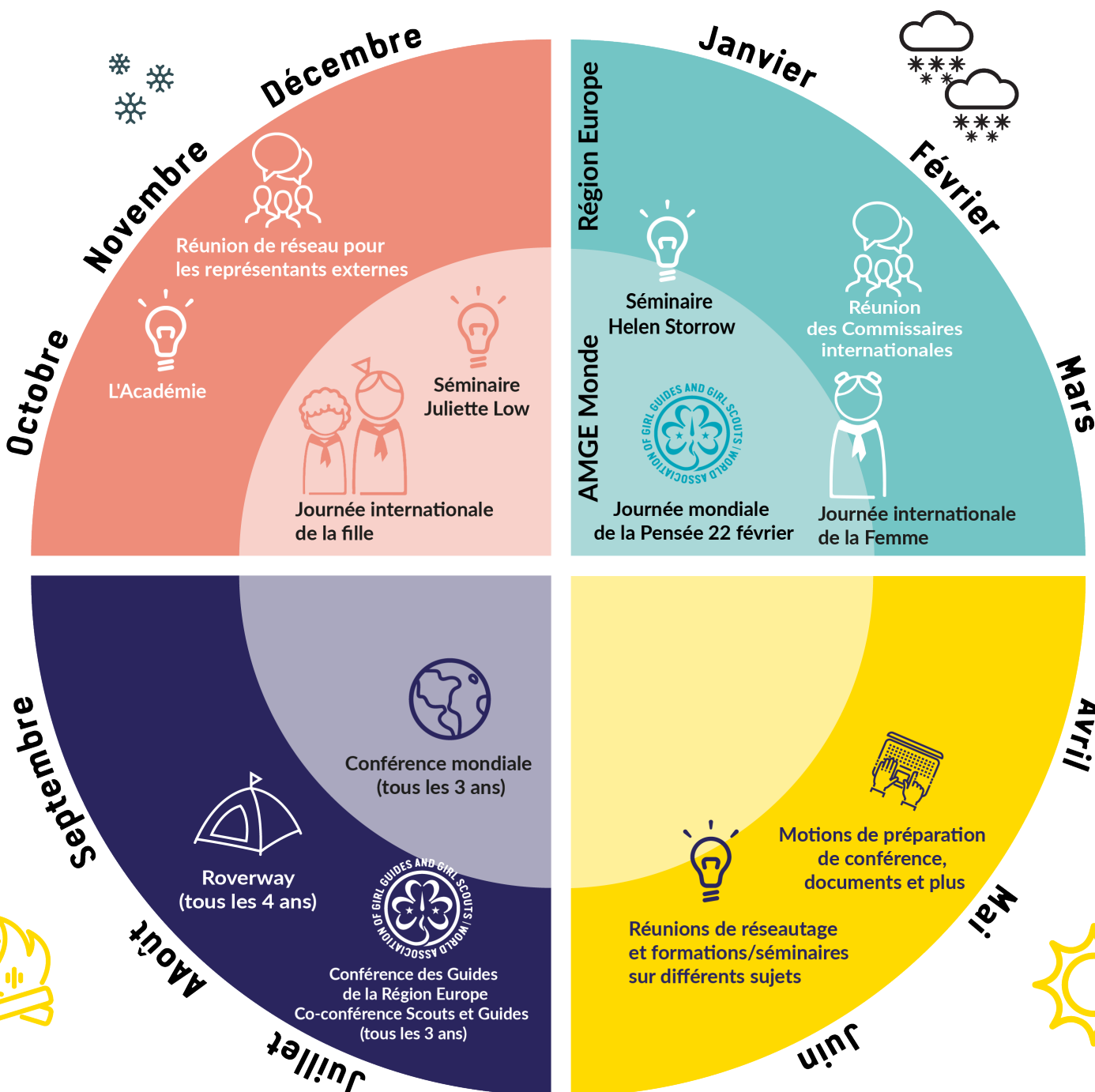


EVENEMENTS

Cette roue vous donnera un aperçu des types d'évènements intéressants auxquels assister pour vos équipes et/ou vous-même.

La roue montre les évènements de l'AMGE et les évènements de la région Europe. Merci de noter que certains de ces évènements (tels que la Conférence régionale), n'ont pas lieu chaque année. Vous trouverez des informations sur les prochains évènements sur WeConnect ou sur vos bulletins Euromail habituels.

D'autres évènements peuvent également être proposés par les régions, tels que des webinaires ou des formations face-à-face sur un sujet particulier tout au long de l'année. Les Centres mondiaux de l'AMGE proposent aussi divers évènements de façon régulière.



JOURNEE MONDIALE DE LA PENSEE

Le 22 Février a été choisi comme date pour la Journée mondiale de la Pensée car c'est l'anniversaire de Olave Baden-Powell, qui était Chef scout mondial Lord Baden-Powell, fondateur du Mouvement Scout masculin.

C'est une journée particulière lors de laquelle les Guides et Eclaireuses du monde entier pensent les unes aux autres et expriment leur gratitude envers notre Mouvement international. C'est aussi l'occasion de collecter des fonds pour le mouvement lui-même.

Il y a plusieurs façons dont votre organisation peut participer :

Kit d'activités

Tous les trois ans, l'AMGE consulte les filles du monde entier pour aider à sélectionner les thèmes des trois prochaines années. Elles créent un kit d'activités sur le thème de cette année-là, plein d'activités pour tous les groupes d'âges. Une fois effectué, les participantes peuvent gagner un insigne.

Vous et vos membres peuvent prendre part à l'étape de préparation en :

- Aidant avec la préparation du kit ou en faisant part de retours et commentaires,
- Soumettant des idées d'activités à travers le formulaire en ligne sur la page web de l'AMGE,
- Traduisant le kit d'activités dans votre langue et en le partageant à l'AMGE pour que d'autres associations ou groupes puissent l'utiliser.

Donner ou collecter pour la Journée mondiale de la Pensée

Le Fond a été créé en 1932 et a depuis aidé à changer la vie de centaines de filles et jeunes femmes du monde entier en créant des opportunités internationales exceptionnelles. L'argent collecté est souvent utilisé pour des formations, des campagnes ou des missions de plaidoyer. L'un des objectifs est d'aider les filles de milieux défavorisés à participer à différentes activités de l'AMGE.

Vous pouvez remettre votre don en ligne, par virement bancaire, par chèque ou carte de crédit, ou bien en organisant votre propre activité de collecte de fonds.

<https://www.waggs.org/fr/what-we-do/world-thinking-day/world-thinking-day-fund/>



Contacter d'autres Guides et Eclaireuses d'autres pays

La JMP est une excellente occasion de montrer aux membres de votre organisation la dimension internationale de l'AMGE.

En tant que CI, vous pourriez encourager et faciliter le contact entre guides et éclaireuses de partout dans le monde. L'une des options les plus faciles est de contacter l'un des Centres mondiaux ; ils organisent souvent des événements spéciaux et peuvent aider vos membres à profiter de l'expérience internationale.

Retrouvez plus d'informations sur la Journée mondiale de la Pensée ici :

<https://www.waggs.org/fr/what-we-do/world-thinking-day>

TRAVAIL DE L'AMGE

TOUTES LES ACTIVITÉS, PROGRAMMES ET OPPORTUNITÉS DE L'AMGE PEUVENT ÊTRE RÉSUMÉS EN QUATRE DOMAINES DE CHANGEMENT SOCIAL : MENER, APPRENDRE, BÉNÉVOLAT ET S'EXPRIMER.

TOUT CE TRAVAIL CONTRIBUE À LA VISION MONDIALE DE L'AMGE. DANS LES PAGES SUIVANTES, NOUS DONNONS UN APERÇU DE CHACUN DE CES DOMAINES DE TRAVAIL.

MENER

Le leadership est au cœur du mouvement de Guidisme et de Scoutisme féminin. L'AMGE offre de nombreuses possibilités de formation dans le domaine du développement du leadership.

Modèle de Leadership de l'AMGE

Le modèle de leadership de l'AMGE a été adapté à partir des « Cinq États d'esprit du Manager » pour répondre à la responsabilité spécifique d'accomplir la mission de l'AMGE.

Les six états d'esprit du leadership sont : l'esprit de réflexion, l'esprit collaboratif, l'esprit de contextualisation, l'esprit critique et créatif, l'esprit d'égalité femmes-hommes et l'esprit de conduite du changement.

Plus d'infos ici

<https://www.waggs.org/fr/resources/girl-guide-and-girl-scout-leadership-model-summary/>

Les événements principaux de développement du leadership au niveau mondial sont :

Le Séminaire Juliette Low (JLS)

Il s'agit d'un événement mondial tenu tous les deux ans. Il vise à doter la prochaine génération de leaders des pratiques et états d'esprit du leadership dont elles ont besoin pour réussir.

En 2019, le JLS a été organisé simultanément dans 18 lieux (hubs) à travers le monde. Cette nouvelle approche a permis à des centaines de participantes d'accéder au programme du JLS.



Le Séminaire Helen Storrow

Il s'agit d'un événement annuel de développement du leadership avec un focus spécial sur le développement durable.

Il y a généralement environ 35-40 participantes et a lieu en Janvier ou Février pendant une semaine entière dans Notre Chalet en Suisse.

Opportunités Région Europe

La Région Europe propose également des formations dans le domaine du leadership à l'instar de L'Académie (aussi appelée L'Académie des Guides et Eclaireuses).

Il s'agit d'un événement annuel de formation et de networking coorganisé par la Région Europe de l'AMGE et la Région et la Région Européenne du Scoutisme (OMMS).

L'évènement est ouvert à tous ceux et toutes celles qui occupent un poste au niveau national dans une Organisation membre de l'AMGE ou de l'OMMS.

APPRENDRE

L'une des façons dont l'AMGE autonomise les filles et les femmes est au travers de l'éducation non formelle. L'AMGE fournit des kits d'activités en rapport avec les sujets clés sur lesquels l'AMGE travaille.

Ces kits d'activités sont préparés par des expert.e.s et offrent des programmes prêts à utiliser pour tous les âges. Ils incluent aussi un kit pour les leaders avec plus d'informations, des explications et des conseils sur l'organisation des activités avec leur groupe. La plupart des kits sont accompagnés d'un badge. Voici quelques exemples phares :

Libre d'être moi et Agir sur la confiance en son corps



Il s'agit d'une initiative qui vise à encourager les jeunes à se sentir libre d'être eux/elles-mêmes.

Les sujets principaux sont la confiance en son corps et l'estime de soi.

Alors que Libre d'être moi s'occupe d'améliorer votre estime de soi, Agir sur la confiance en son corps vise à doter les jeunes des compétences pour identifier les plus gros problèmes liés à la confiance en son corps dans leur quotidien et à créer un projet de plaidoyer qui créera des changements positifs dans le monde qui les entoure.

STOP THE VIOLENCE

Speak out for girls' rights

Stop à la Violence et Voix contre la Violence

Stop à la Violence est une campagne qui vise à mettre fin aux violences faites aux filles et aux femmes.

En plus des nombreuses activités de sensibilisation communautaire, de plaidoyer et de recherche, les Organisations membres peuvent participer en mettant en place le programme Voix contre la Violence.

Pour démarrer ce programme au sein de votre organisation, contactez l'équipe mondiale de l'AMGE.

Rendez-vous sur le site web de l'AMGE pour plus d'informations à propos des programmes et boîtes à outils disponibles que vous pouvez mettre en avant auprès de vos membres :

<https://www.waggs.org/fr/resources/>

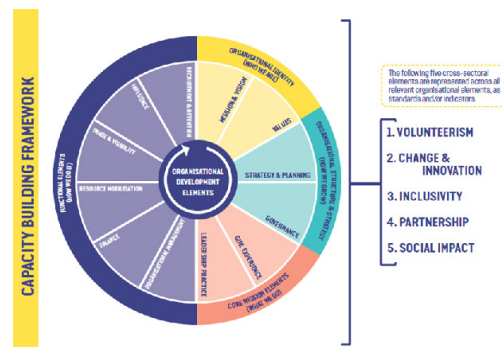
Autres ressources

L'AMGE propose aussi d'autres supports pour aider les OM à évaluer et aborder les difficultés au niveau organisationnel :

L'Outil d'évaluation des compétences de l'AMGE (OEC).

Il s'agit d'un outil guidé d'auto-évaluation qui aider les associations à évaluer et comprendre leur capacité organisationnelle.

AMGE Europe a également mis au point des boîtes à



outils dans le domaine des difficultés organisationnelles.

Celles-ci incluent la Boîte à outils pour l'Intégration du Genre et de la Diversité et Trouver notre Chemin - collaborant avec la plus ancienne branche jeunesse parfois appelée les Aînées.



BENEVOLAT

Faire du bénévolat est une valeur centrale du Guidisme et du Scoutisme féminin depuis plus de 100 ans. L'AMGE offre de nombreuses possibilités de bénévolat lors d'évènements, aux niveaux régional et mondial ainsi que dans les Centres mondiaux.

En tant que CI, promouvoir ces opportunités, encourager les membres dans votre organisation à y candidater et approuver leurs candidatures fait partie de vos responsabilités.

Centres mondiaux



Faire du bénévolat dans un Centre mondial est une excellente manière de profiter de l'internationalité de l'AMGE et de découvrir le travail de l'AMGE.

Il y a cinq centres mondiaux : Notre Chalet (Suisse), Pax Lodge (RU), Notre Cabaña (Mexique), Sangam (Inde) et Kusafiri (qui se déplace de pays en pays en Afrique).

Dans la plupart des Centres mondiaux, des missions de bénévoles générales ainsi qu'avec des responsabilités précises sont disponibles, et il est également possible d'y faire des stages.

Le principal critère pour devenir bénévole est d'avoir plus de 18 ans.

Les Centres mondiaux proposent également des évènements et accueillent les groupes et les individu.e.s à rester quelques nuits.

Bénévolat au niveau régional ou mondial

Il existe différentes équipes de bénévoles au niveau mondial comme régional ([voir pages 18-19](#)).

Les bénévoles mondiales sont élues par le niveau mondial alors que les bénévoles régionales sont nommées par le Comité régional.

En Europe, les bénévoles sont au centre du travail régional et collabore avec le Comité européen pour exécuter la Stratégie régionale.

Un appel à bénévoles pour les différentes équipes bénévoles a lieu au début de chaque triennat.

Bénévolat lors d'évènements

Les évènements de l'AMGE sont principalement tenus par des bénévoles.

Pour chaque évènement, comme les conférences, formations au leadership ou camps, un appel pour différentes bénévoles (par exemple, leaders d'équipe, animatrices, formatrices) est diffusé à toutes les OM avant l'évènement. Les critères pour ces rôles bénévoles changent selon l'évènement.

Roverway

Roverway est l'un des plus grands évènements dans la région Europe et offre tout un tas de possibilités de bénévolat.

Il s'agit d'un évènement international pour les Guides-aînées et Rovers de 16 à 22 ans. Les participant.e.s sont réparti.e.s en équipes internationales pour suivre des « chemins » explorant le pays d'accueil, puis se retrouvent pour un camp géant.

Roverway a lieu tous les quatre ans et est un évènement coorganisé par l'AMGE et l'OMMS en Europe.



S'EXPRIMER

Le plaidoyer joue un rôle crucial dans la réussite de la Mission de l'AMGE de « permettre aux filles et aux jeunes femmes de réaliser leur plein potentiel en tant que citoyennes responsables du monde. » Être une citoyenne responsable du monde signifie être prête à s'exprimer et s'élever contre l'injustice et d'agir de la part d'autres personnes et de soi-même.

L'AMGE ne s'adresse pas seulement pour les filles et les jeunes femmes de partout dans le monde, mais elle les équipe pour se défendre elles-mêmes.

L'AMGE permet cela en :

- Organisant des campagnes de plaidoyer régulières,
- Créant des kits d'activités pour développer ses compétences de plaidoyer, et
- En proposant aux OM un accompagnement et le développement de leurs compétences.

Les activités et campagnes de plaidoyer se concentrent sur les objectifs clés dans le Plan de gestion global, tels que l'autonomisation des filles et femmes, le leadership et devenir des citoyennes responsables, créant un changement positif dans leurs vies et celles de celles et ceux qui les entourent.

L'AMGE, influenceuse

Pour atteindre son but, l'AMGE est une actrice active des processus de conduite des politiques de plusieurs institutions.

Au niveau mondial, la coopération la plus importante se fait avec les Nations Unies et ses agences.

Les partenaires importants incluent ONU Femmes et l'Unicef, et les sujets phares incluent la sécurité, le développement durable et l'égalité des genres (au travers des Objectifs de développement durable de l'ONU).

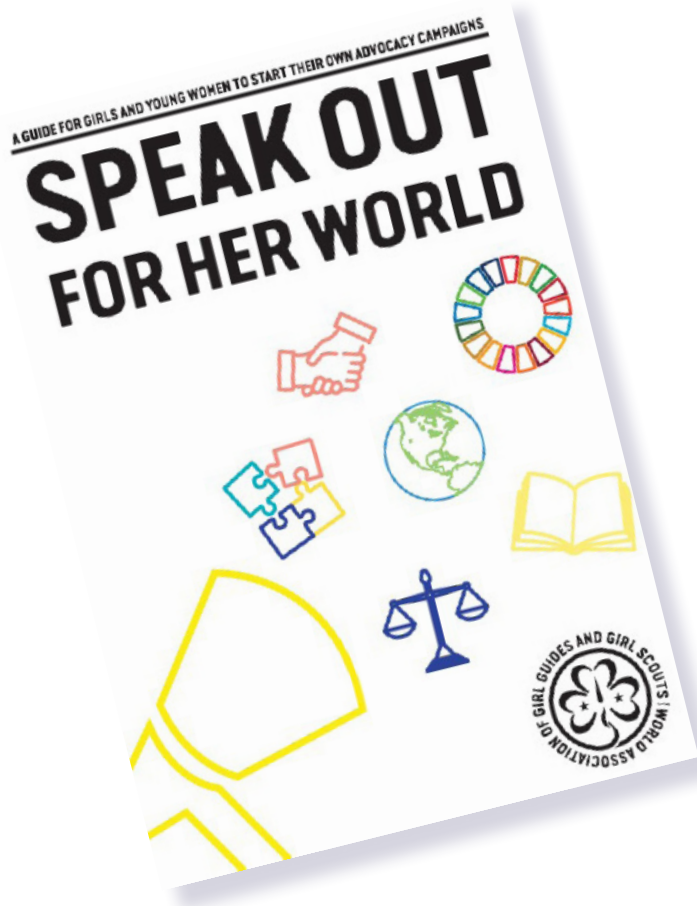
Les représentant.e.s externes de l'AMGE participent également de façon active à différents événements et activités de l'ONU.

Pour en savoir plus sur l'équipe ONU de l'AMGE, rendez-vous ici : <https://www.waggs.org/fr/what-we-do/girl-led-advocacy/get-involved/un-teams/>

L'AMGE fait aussi partie de l'alliance des Big 6, les six plus grandes Organisations Jeunesse. Ensemble, elles impliquent de façon active plus de 250 millions de jeunes. Soutenues par la participation d'adultes, ces organisations ont eu une influence, grâce à l'éducation non formelle, sur la vie de plus d'un milliard de jeunes lors du siècle dernier.

Les Big 6 comprennent :

- Association mondiale des jeunes femmes chrétiennes (YWCA) et Alliance mondiale des associations chrétiennes de jeunes hommes (YMCA),
- Organisation mondiale du mouvement scout (OMMS),
- Association mondiale des guides et éclaireuses (AMGE),
- La Fédération internationale des Sociétés de la Croix-Rouge et du Croissant-Rouge (FICR), et
- La Fondation du Prix International du Duc d'Édimbourg.



Coopération de l'AMGE en Europe

La Région Europe de l'AMGE collabore avec d'autres organisations jeunesse ou pour les femmes pour son travail de plaidoyer.

Au sein de l'Europe, les partenaires clés sont l'Union Européenne et le Conseil européen. Dans les deux cas, l'AMGE coopère avec de nombreuses Organisations non gouvernementales (ONG) et organisations jeunesse aux valeurs communes afin d'amplifier l'envergure de son plaidoyer.

Un bon exemple est le cotravail sur le financement européen pour les jeunes et les organisations jeunesse à travers Erasmus+.

Une autre organisation avec laquelle la Région Europe collabore étroitement est la Région Européenne du Scoutisme (OMMS). Ensemble, elles coorganisent des événements, coordonnent du travail de plaidoyer, coorganisent des activités de renforcement des compétences pour les bénévoles représentant le Guidisme et le Scoutisme en externe et bien plus encore.

L'AMGE appartient également au Forum européen de la jeunesse, qui est l'organisme cadre pour les organisations jeunesse en Europe. L'AMGE a des représentant.e.s au Forum européen de la jeunesse et a parfois eu aussi des représentant.e.s au Conseil.

Vous pouvez en savoir plus sur le Forum européen de la Jeunesse ici : <https://www.youthforum.org/>

Les volontaires de l'AMGE Europe assistent également à la Commission de la condition de la femme et plateformes politiques régionales telles que le Lobby européen des femmes.

Être impliqué

Les membres peuvent contribuer au travail de plaidoyer de l'AMGE dans ce domaine en assistant aux réunions statutaires et en contribuant aux documents politiques connexes, en prenant part à des consultations ou en fournissant leur opinions en utilisant U-Report.

<https://www.waggs.org/fr/what-we-do/u-report/>

En savoir plus sur les activités de l'AMGE dans ce domaine sur :

<https://www.waggs.org/fr/our-world/europe-region/blogs-news-events-resources/> ou sur les réseaux sociaux de la Région Europe.



PUBLICATIONS, RESSOURCES ET EVENEMENTS

Parcourir les ressources de l'AMGE
<https://www.waggs.org/fr/resources/>

Soyez le changement - Boîte à outils d'action communautaire
<https://www.waggs.org/fr/resources/be-the-change-2030/>

Outil d'évaluation des capacités
<https://www.waggs.org/fr/resources/capacity-assessment-tool/>

Trouver notre chemin
<https://www.waggs.org/fr/resources/finding-our-path/>

Boîte à outils pour l'intégration du genre et de la diversité
<https://weconnect.eu.com/blog/resources/gender-and-diversity-mainstreaming-toolkit/>

Boîte à outils Go Scout and Guide Abroad
<https://weconnect.eu.com/blog/resources/go-scout-and-guide-abroad-toolkit/>

Dans la peau des migrants
<https://www.waggs.org/fr/resources/shoes-migrants/>

Séminaire Helen Storrow
<https://www.waggs.org/fr/what-we-do/leadership-development/HSS/>

Séminaire Juliette Low
<https://www.waggs.org/fr/what-we-do/leadership-development/jls/>

Aperçu des actualités, événements, ressources et opportunités
<https://www.waggs.org/fr/our-world/europe-region/blogs-news-events-resources/>

Prête à apprendre, prête à diriger
À propos de : <https://www.waggs.org/fr/resources/prepared-learn-prepared-lead/>

Ressources : <https://www.waggs.org/fr/what-we-do/Learn/prepared-learn-prepared-lead/resources/>

Prendre la parole
<https://www.waggs.org/fr/resources/advocacy-toolkit-speak-out-her-world/>

L'Académie
<https://www.thesgacademy.eu/>

Utilisez votre appareil photo sur votre smartphone pour scanner ces codes QR et accédez rapidement à :

Page Région Europe sur le site web de l'AMGE



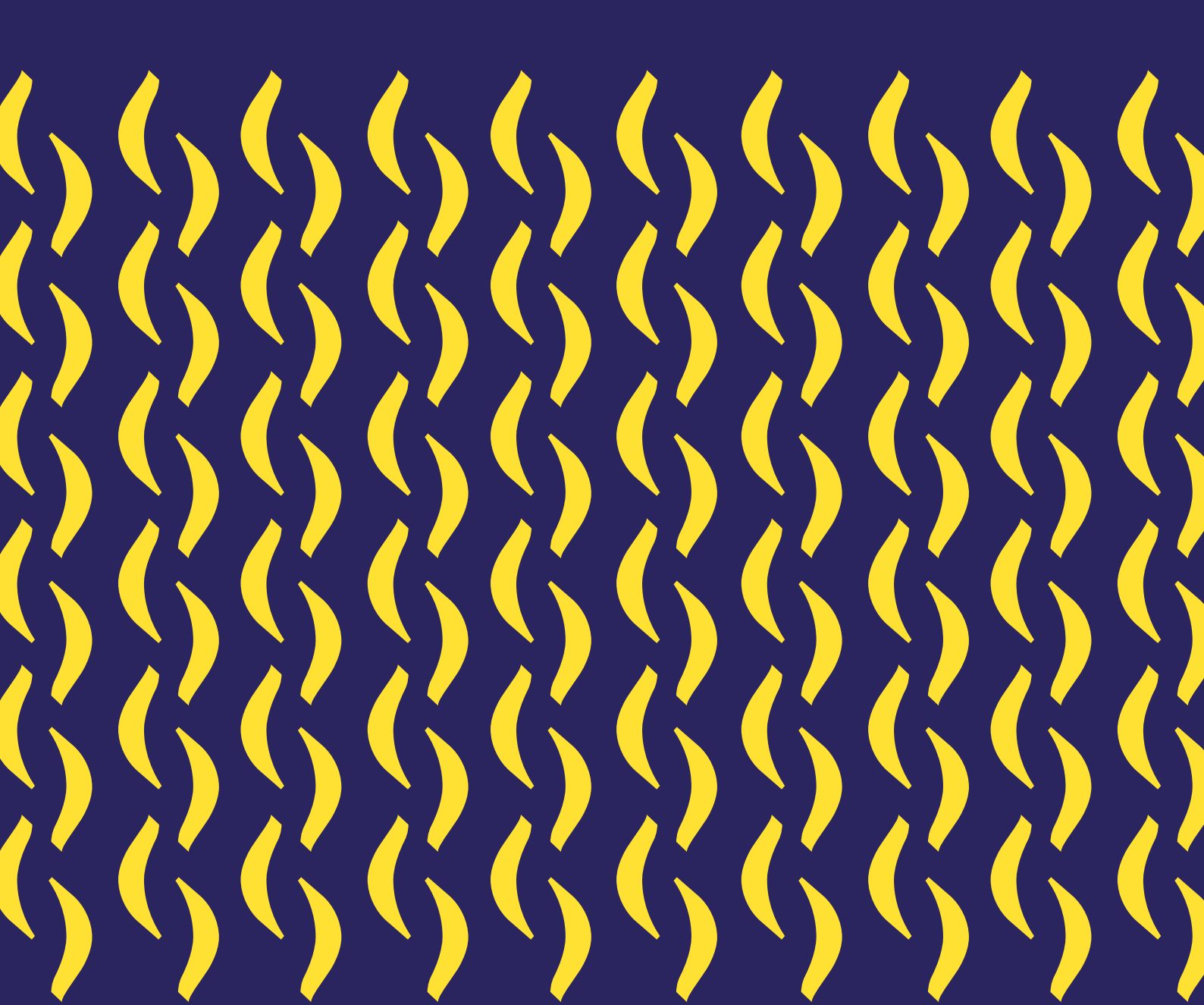
le web site de WE Connect



Cofinancé par le mécanisme pour l'interconnexion en Europe de l'Union européenne

L'auteur de cette publication en est le seul responsable.

L'Union européenne ne saurait être tenue pour responsable de l'utilisation qui pourrait être faite des informations qui y figurent.



RÉGION EUROPE
ASSOCIATION MONDIALE
DES GUIDES ET DES
ECLAIREUSES

Rue des Poissonniers 13, B-1000 Bruxelles. Belgique

Email: europe@waggs.org

www.waggs.org/fr/our-world/europe-region